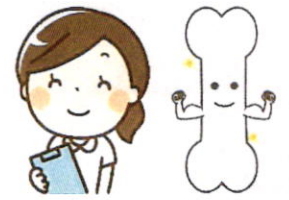


受けよう！骨粗しょう症検診

骨粗しょう症とは、年齢とともに骨の中のカルシウムが次第に減少し、骨がスカスカになり、弱くなってしまう病気で、「骨折」や「寝たきり」の原因にもなります。特に女性は、男性に比べて骨のカルシウム量が少なく、閉経後に急速に減少するため、骨粗しょう症になりやすいのです。

骨量は20歳代がピーク 骨量がピークの時に自分の骨量を確認しておきましょう。

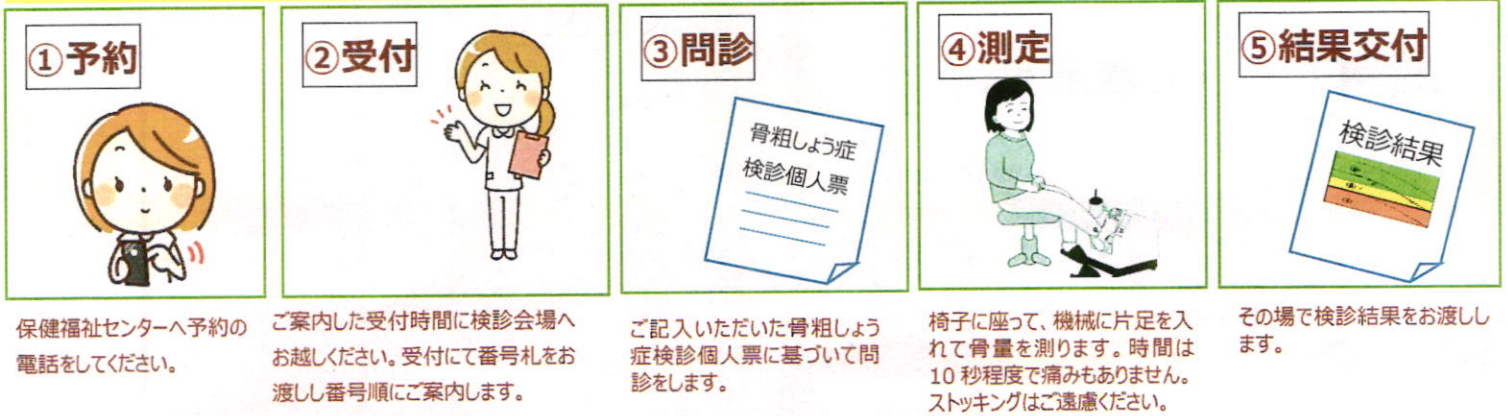
この時期、月経不順、無月経、無理なダイエットなどにより、最大骨密度が少ないと、将来、骨粗しょう症になりやすくなります。



検査は無料 18歳以上の市民であれば、1年に1回、無料で受診できます。

※骨粗しょう症の治療を受けている人は、受診できません。

◆大阪市骨粗しょう症検診の流れ◆



骨粗しょう症検診の予約・お問い合わせは 各区保健福祉センターまで



検診日・予約状況は
こちらで検索

北区	6313-9882	都島区	6882-9882	福島区	6464-9882	此花区	6466-9882
中央区	6267-9882	西区	6532-9882	港区	6576-9882	大正区	4394-9882
天王寺区	6774-9882	浪速区	6647-9882	西淀川区	6478-9882	淀川区	6308-9882
東淀川区	4809-9882	東成区	6977-9882	生野区	6715-9882	旭区	6957-9882
城東区	6930-9882	鶴見区	6915-9882	阿倍野区	6622-9882	住之江区	6682-9882
住吉区	6694-9882	東住吉区	4399-9882	平野区	4302-9882	西成区	6659-9882

令和3年度大阪市乳がん検診（マンモグラフィ検査）

無料クーポン券のご案内

同封のクーポン券で

令和4年3月31日まで

無料で受診できます。

乳がん検診の受診方法は？

⇒詳しくは**1ページ**でご確認ください。

仕事で検診に行く時間が

とれない…



⇒**休日**や**平日夜間**に**実施**

の検診もあります。

今すぐ中身を
チェック！

大阪市の乳がん検診

検診	実施機関	予約方法	通常費用※1
乳がん検診 (マンモグラフィ検査)	区役所 または 取扱医療機関	検診を受ける区役所 (がん検診担当) または 取扱医療機関 に直接電話	9,000 円程度

受診者負担

無料
※2

☆乳がん検診 (マンモグラフィ) デ	一部の取扱医療機関 ⇒詳しくは6 ページ	取扱医療機関に電話	9,000 円程度
☆夜間乳がん検診 (マンモグラフィ)	区役所等施設 ⇒詳しくは4 ページ	大阪市がん検診専用 電話に電話	

※1 通常費用は、大阪府が実施する検診内容を基に、診療報酬点数表を参考に算出した一例です。

※2 同封の無料クーポン券で無料で受診できます。通常の大阪市の乳がん検診 (マンモグラフィ検査) は2年に1回 1,500 円で受けることができます。

大阪市のがん検診予約制

ご予約は、受診先の区役所、取扱医療機関に直接ご連絡ください。

区役所 (がん検診担当) 電話番号

北区	6313-9882	淀川区	6308-9882
都島区	6882-9882	東成区	6977-9882
福島区	6464-9882	生野区	6715-9882
此花区	6466-9882	旭区	6957-9882
中央区	6267-9882	城東区	6930-9882
西区	6532-9882	鶴見区	6915-9882
港区	6576-9882	阿倍野区	6622-9882
大正区	4394-9882	住之江区	6682-9882
天王寺区	6774-9882	住吉区	6694-9882
浪速区	6647-9882	東住吉区	4399-9882
東淀川区	4809-9882	平野区	4302-9882
西淀川区	6478-9882	西成区	6659-9882

※区役所実施の検診はご連絡いただいた時点で、すでに定員数に達している場合がありますので、ご了承ください。(予約制)

取扱医療機関はこちらより検索

※3 ページにも記載しております

取扱医療機関
検索



女性スタッフ対応
休日対応可能な機関



大阪市 がん検診 女性スタッフ 検索

大阪市市民検診機関検索 検索

治療・経過観察中の方は受けられない場合があります。詳細は下記まで電話にてお問合せください。

【大阪市がん検診の受診に関するお問い合わせ先】
大阪市がん検診専用電話 (06) 6208-8250
受付時間 平日9時から17時

無料クーポン券の使い方

1 受診先を決めて予約する

1 ページを参考に選択された受診先（保健福祉センターまたは取扱医療機関に直接、電話で予約してください。

※新型コロナウイルスの影響で検診時期等の変更があります。詳しくは保健福祉センターまたは各医療機関にお問い合わせください。

予約の際は「大阪市の無料クーポン券を利用して乳がん検診を受けたいです」とお伝えください。



2 受診する

視触診併用の検査施設もあります

透明なプラスチック板で乳房を片方ずつはさみ、圧迫してエックス線撮影する「マンモグラフィ検査」を行います。



持ち物

- 無料クーポン券
- 本人確認できるもの（運転免許証や健康保険証など）

※持ち物はすべて必ず持参してください。忘れると受診できません。



3 精密検査は必ず受診する！

がん検診

(がんの疑いのある・ないに振り分けます)

「異常なし」

「要精密検査」

精密検査

(乳がん：マンモグラフィ追加撮影・組織検査など)

「異常なし」または
「良性の病変」

「がん」 → 治療

大阪市の無料クーポン券には
使用や申請に期限があります！

無料クーポン券使用期限
令和4年3月31日

紛失した場合等の再交付申請書提出期限
令和4年2月28日(必着)

自己負担金償還払い申請書提出期限
令和3年12月28日(必着)

無料クーポン券が届くまでに大阪市が実施する乳がん検診を受診された場合は自己負担金を返金します。詳しくは無料クーポン券裏面か大阪市ホームページをご確認ください。

無料クーポン券・大阪市がん検診に関するお問い合わせ先

大阪市がん検診専用電話 (06)6208-8250

受付時間 平日9時～17時

乳がん検診取扱医療機関

※新型コロナウイルス感染症の影響で検診時期等の変更がある場合があります。詳しくは各医療機関にお問い合わせください。

区	医療機関名	女性 対応	所在地	アクセス	電話番号	検診方法
北	大阪中央病院	○	梅田3-3-30	JR「福島駅」5分、四つ橋線「西梅田駅」7分	4795-5505	マンモ+視触診
	住友病院	○	中之島5-3-20	京阪「中之島駅」3分	6443-1261	マンモグラフィ
	茶屋町プレストクリニック	○	茶屋町3-1三晃ビル4階	阪急「梅田駅」茶屋町口すぐ	6359-4630	マンモグラフィ
	ラジオロジークリニック扇町	○	神山町1-7アーパネックス神山町ビル2階	谷町線「東梅田駅」4分、堺筋線「扇町駅」5分	6311-7500	マンモグラフィ
	いらいレディースクリニック	○	天神橋4-11-6ミクシーワンビル3階	JR「天満駅」1分	6882-8686	マンモグラフィ
	帝国ホテルクリニック	○	天満橋1-8-50帝国ホテル大阪3階	JR「桜ノ宮駅」5分	6881-4000	マンモグラフィ
	日本予防医学協会附属診療所ウェルビーイング南森町	○	西天満5-2-18三共ビル東館	谷町線・堺筋線「南森町駅」3分	6362-9063	マンモグラフィ
	ナグモクリニック大阪		北区梅田2-6-20-14F	阪神本線「福島駅」4分	6346-0555	マンモ+視触診
都島	大阪市立 総合医療センター	○	都島本通2-13-22	谷町線「都島駅」3分	6929-1221	マンモグラフィ
	(医)京昭会 ツチ病院	○	都島区都島北通1-22-6	谷町線「都島駅」5分	6922-1236	マンモ+視触診
福島	関西電力病院		福島2-1-7	京阪「中之島駅」3分・阪神「福島駅」5分	6458-5821	マンモグラフィ
	大阪プレストクリニック	○	大開1-13-8	阪神「野田駅」3分、JR「野田駅」9分	6465-4108	マンモグラフィ
	地域医療機能推進機構 大阪病院	☆	福島4-2-78	JR「新福島駅」5分、京阪「中之島駅」5分	6441-5451	マンモ+視触診
此花	(社)福 大阪暁明館 大阪暁明館病院		此花区西九条5-4-8	JR阪神「西九条駅」3分	6462-0261	マンモ+視触診
中央	国立病院機構 大阪医療センター		法円坂2-1-14	中央線・谷町線「谷町四丁目駅」すぐ	6942-1331	マンモ+視触診
	大手前病院		大手前1-5-34	谷町線・京阪「天満橋駅」5分	6941-0484	マンモグラフィ
	関西医科大学 天満橋総合クリニック	○	大手前1-7-31OMMビル3階	谷町線・京阪「天満橋駅」すぐ	6943-2260	マンモグラフィ
	リボン・ロゼ田中完児乳腺クリニック	☆	今橋3-2-17緒方ビル6階	御堂筋線・京阪「淀屋橋駅」3分	6777-3663	マンモグラフィ
	淀屋橋健診プラザ	○	伏見町4-1-1明治安田生命大阪御堂筋ビル4階	御堂筋線・京阪「淀屋橋駅」1分	6232-7770	マンモグラフィ
	大阪府結核予防会 大阪総合健診センター	○	道修町4-6-5	御堂筋線・京阪「淀屋橋駅」5分	6202-6666	マンモグラフィ
	有本乳腺外科クリニック本町	☆	瓦町3-2-15瓦町ウサミビル3階	御堂筋線「本町駅」5分、堺筋線「堺筋本町駅」5分	6222-0180	マンモ+視触診
	原田病院		島之内2-17-15	堺筋線・千日前線「日本橋駅」4分	6211-1006	マンモ+視触診
	しみずクリニック	☆	中央区千日前1丁目虹のまち5-3 なんばウォーク3番街南通り	なんばウォーク3番街南通り フォレストパークB23	6211-4320	マンモ+視触診
	西	日本生命病院ニッセイ予防医学センター		江之子島2-1-54	中央線・千日前線「阿波座駅」3分	6443-3437
多根総合病院		○	九条南1-12-21	鶴見緑地線「千代崎駅」5分、JR「大正駅」7分	6585-2729	マンモ+視触診
港	大和診療所		磯路2-1-11	中央線・JR「弁天町駅」5分	6577-2227	マンモ+視触診
	船員保険大阪健康管理センター	○	築港1-8-22	中央線「大阪港駅」すぐ	6576-1011	マンモグラフィ
	大阪みなと中央病院	○	磯路1-7-1	中央線「弁天町駅」すぐ	6572-5721	マンモグラフィ
大正	大正病院	○	三軒家東5-5-16	JR・鶴見緑地線「大正駅」から10分(市バスあり)	6552-0621	マンモグラフィ
	泉尾病院	○	北村3-4-5	JR・鶴見緑地線「大正駅」各線「なんば駅」から市バスあり	7659-6111	マンモグラフィ
天王寺	大阪府医師会 保健医療センター		清水谷町19-14	谷町線・鶴見緑地線「谷町六丁目」8分	6768-1450	マンモグラフィ
	大阪警察病院付属 人間ドッククリニック	○	石ヶ辻町15-15	近鉄「上本町駅」2分、谷町線「谷町九丁目」8分	6775-3131	マンモグラフィ
	聖バルナバ病院		細工谷1-3-18	近鉄「上本町駅」10分、JR「鶴橋駅」15分	6779-1600	マンモグラフィ
	大阪警察病院	○	北山町10-31	JR「桃谷駅」、谷町線「四天王寺前夕陽ヶ丘駅」10分	6711-6051	マンモ+視触診
	乳腺外科ヨシダクリニック	○	堂ヶ芝1-11-23-201	JR「桃谷駅」11分	6711-0370	マンモ+視触診
浪速	石井記念愛染園附属 愛染橋病院	○	日本橋5-16-15	堺筋線「恵美須町駅」1分	6633-2801	マンモグラフィ
西淀川	千船病院	○	福町3-2-39	阪神「福駅」1分	6471-9541	マンモ+視触診
	大英診療所	○	歌島2-3-2	JR「塚本駅」7分	6474-0361	マンモ+視触診
	西淀病院		野里3-5-22	JR東西線「御幣島駅」4分	6472-1141	マンモグラフィ
淀川	大阪回生病院	○	宮原1-6-10	JR・御堂筋線「新大阪駅」3分	6393-6234	マンモグラフィ
	西中島クリニック	○	西中島3-2-11	御堂筋線「西中島南方駅」すぐ	6301-5706	マンモグラフィ
	那須クリニック	○	西中島4-4-21サンビル	御堂筋線「西中島南方駅」3分	6308-3908	マンモグラフィ
	古妻クリニック		西中島5-5-15新大阪セントラルタワー1階	JR・御堂筋線「新大阪駅」3分	6885-5400	マンモ+視触診
	第二診療所	○	十三本町1-1-9	阪急「十三駅」3分	6303-7281	マンモグラフィ
東淀川	医誠会病院	○	菅原6-2-25	阪急「淡路駅」20分送迎バスあり	6326-1121	マンモグラフィ
	淀川キリスト教病院	○	柴島1-7-50	阪急「崇禅寺駅」、「柴島駅」3分	6322-2250	マンモグラフィ
東成	外科野崎病院	☆	深江南2-20-15	千日前線「新深江駅」5分	6971-3506	マンモ+視触診
生野	育和会記念病院	○	巽北3-20-29	千日前線「北巽駅」3分	6758-8000	マンモグラフィ
旭	かわもと医院		赤川4-1-39	谷町線「都島駅」から市バス5分	6928-8001	マンモ+視触診
城東	野江病院	○	古市1-3-25	鶴見緑地線「今福鶴見駅」12分	6932-0401	マンモグラフィ
	森之宮病院	☆	森之宮2-1-88	JR・地下鉄「森之宮駅」7分	6969-0111	マンモ+視触診
	大阪がん循環器病予防センター	○	森之宮1-6-107	JR・地下鉄「森之宮駅」2分	6969-6712	マンモグラフィ
鶴見	コープおおさか病院	○	鶴見3-6-22	鶴見緑地線「今福鶴見駅」4分	6914-1100	マンモグラフィ
	本田病院	○	鶴見4-1-30	鶴見緑地線「今福鶴見駅」すぐ	6939-6301	マンモグラフィ
阿倍野	あべの松井クリニック	○	阿倍野筋1-5-31アポロビル5階	JR・地下鉄「天王寺駅」⑩番出口3分	6647-2223	マンモ+視触診
	すずかけの木クリニック	☆	松崎町2-3-37松崎町グリーンハイム104	谷町線「阿倍野駅」2分	6626-2110	マンモ+視触診
	大阪鉄道病院	○	松崎町1-2-22	JR・地下鉄・近鉄「天王寺駅」、近鉄「大阪阿倍野橋駅」5分	6628-2221	マンモグラフィ
住之江	南港病院		北加賀屋2-11-15	四つ橋線「北加賀屋駅」すぐ	6685-8801	マンモグラフィ
	南大阪病院	○	東加賀屋1-18-18	四つ橋線「北加賀屋駅」5分	6685-0221	マンモグラフィ
	糸氏医院	○	西加賀屋1-1-6	四つ橋線「北加賀屋駅」2分	6681-2772	マンモグラフィ
住吉	上野会クリニック	○	長居東4-21-26	御堂筋線「長居駅」3分	6609-1650	マンモグラフィ
東住吉	おもしろクリニック	☆	鷹合1-17-30	近鉄「針中野駅」7分、谷町線「駒川中野駅」14分	6608-0046	マンモ+視触診
平野	いのうえ診療所	○	喜連西4-7-33	谷町線「喜連瓜破」駅10分	6760-7188	マンモ+視触診
西成	南大阪クリニック(南大阪総合健診センター)	○	南津守7-14-32	四つ橋線「北加賀屋駅」5分	6654-2222	マンモグラフィ

○・・・マンモグラフィ検査が女性技師で対応可能な医療機関 ☆・・・視触診が女性医師、マンモグラフィ検査が女性技師で対応可能な医療機関
 ※曜日・時間帯によって対応できない場合がありますので、ご予約の際にご確認ください。

令和3年4月1日現在
 (女性対応:令和3年1月31日現在)

乳がん検診(マンモグラフィ) 夜間検診

先着順!
完全予約制

大阪市がん検診の受診には一定の要件があります。
また、新型コロナウイルスの影響で検診時期等の変更がある場合があります。詳細は「大阪市がん検診専用電話」にお問合せください。

対象：年度末現在で40歳以上となる女性市民
費用：1,500円
※クーポン券等利用の場合、無料

予約受付・問合せ(平日9時から17時) 「大阪市がん検診専用電話」(06)6208-8250

【検診受付時間】18:30~19:30

※がん検診専用電話での骨粗しょう症検診の受付可否を記載しています。

○⇒専用電話で予約可、×⇒専用電話で予約不可(区役所で受付)

→骨実実施無し

回	実施日	実施場所	骨受付※
1	7月15日(木)	クレオ大阪南	-
2	7月26日(月)	城東区 保健福祉センター	○
3	8月3日(火)	クレオ大阪南	-
4	8月31日(火)	西成区 保健福祉センター	○
5	9月14日(火)	都島区 保健福祉センター分館	○
6	9月15日(水)	クレオ大阪南	-
7	10月1日(金)	クレオ大阪南	-
8	10月8日(金)	阿倍野区 保健福祉センター	×
9	10月12日(火)	福島区 保健福祉センター	×
10	11月9日(火)	クレオ大阪南	-
11	11月24日(水)	天王寺区 保健福祉センター分館	○
12	12月17日(金)	此花区 保健福祉センター	○
13	1月21日(金)	西区 保健福祉センター分館	○

城東区保健福祉センター

大阪市城東区中央3-5-45
●Osaka Metro長堀鶴見緑地線・今里筋線「蒲生四丁目」駅7番出口から北西へ約3分
・京阪本線「野江」駅南東へ約8分

西成区保健福祉センター

大阪市西成区岸里1-5-20
●Osaka Metro四つ橋線「岸里」駅2番出口より国道26号線沿いすぐ

都島区保健福祉センター分館

大阪市都島区中野町5-15-21
大阪都島センタービル内
●Osaka Metro谷町線「都島」駅2番出口から西へ約4分

阿倍野区保健福祉センター

大阪市阿倍野区文の里1-1-40
●Osaka Metro谷町線「文の里」駅3番出口から北へ約5分

福島区保健福祉センター

大阪市福島区大開1-8-1
●Osaka Metro千日前線「野田阪神」駅8番出口より北港通を南西方向に約5分

西区保健福祉センター

大阪市西区新町4-5-14
●Osaka Metro千日前線・長堀鶴見緑地線「西長堀」駅4番A出口すぐ

此花区保健福祉センター

大阪市此花区春日出北1-8-4
●大阪シティバス「此花区役所前」下車すぐ
・阪神なんば線「千鳥橋」駅南西へ約10分

天王寺区保健福祉センター分館

大阪市天王寺区上汐4-3-2
●Osaka Metro谷町線「四天王寺前夕陽ヶ丘」駅1番出口から北東へ約5分

クレオ大阪南

大阪市平野区喜連西6-2-33
●Osaka Metro谷町線「喜連瓜破」駅1番出口から北西へ約5分

ChanceChallenge^{by}CREO チャンスみつかる はじまるチャレンジ

クレオ大阪(大阪市立男女共同参画センター)は、女性も男性もいきいきと暮らせる社会をめざして、市民の主体的な学習や活動を支援するため、様々な事業を実施しています。キャリアアップや健康増進のヨガなどの講座、図書やDVDを無料で貸出できるコーナーなど、気軽にご利用ください。また、女性のための悩みの相談・からだの相談もあります。不安や悩みを感じたら「女性総合相談センター」をご利用ください。(注)下記施設には、検診に関する申込やお問い合わせ、キャンセル等の連絡はしないでください。
クレオ大阪西・こども文化センター：06-6460-7800 クレオ大阪南：06-6705-1100 クレオ大阪東：06-6965-1200
クレオ大阪女性総合相談センター：06-6770-7730 クレオ大阪中央：06-6770-7200



市内の乳がん検診取扱医療機関で
「大阪市乳がん検診（マンモグラフィ検査）」
を受診できる専用の時間を設定しています。

6ページに大阪市乳がん検診デー取扱医療機関を掲載しております。



今すぐ予約
しよう!!

大阪市乳がん検診デー

乳がん(マンモグラフィ) 乳がん検診デー

予約受付・お問合せ先

「大阪市乳がん検診デー取扱医療機関」

⇒取扱医療機関は6ページに掲載しております。



※乳がん検診デー以外にも

大阪市の乳がん検診を受けることが可能です。

※新型コロナウイルスの影響で検診時期等の変更がある場合があります。

詳しくは、大阪市乳がん検診デーをお申し込みされる方は、大阪市乳がん検診デー取扱医療機関に、
各医療機関実施の大阪市乳がん検診をお申し込みされる方は各医療機関にお問い合わせください。

[MEMO]

大阪市乳がん検診デー取扱医療機関一覧

※新型コロナウイルス感染症の影響で検診時期等の変更がある場合があります。詳しくは大阪市がん検診専用電話にお問い合わせください。

区	医療機関名	女性 対応	所在地	アクセス	電話番号	検診方法
北	大阪中央病院	○	梅田3-3-30	JR「福島駅」5分、四つ橋線「西梅田駅」7分	4795-5505	マンモ+視触診
	茶屋町プレストクリニック	○	茶屋町3-1三晃ビル4階	阪急「梅田駅」茶屋町口すぐ	6359-4630	マンモグラフィ
	いわいレディースクリニック	○	天神橋4-11-6ミクシーワンビル3階	JR「天満駅」11分	6882-8686	マンモグラフィ
	帝国ホテルクリニック	○	天満橋1-8-50帝国ホテル大阪3階	JR「桜ノ宮駅」5分	6881-4000	マンモグラフィ
	ナグモクリニック大阪		北区梅田2-6-20-14F	阪神本線「福島駅」4分	6346-0555	マンモ+視触診
都島	(医)京昭会 ツチ病院	○	都島区都島北通1-22-6	谷町線「都島駅」5分	6922-1236	マンモ+視触診
福島	大阪プレストクリニック	○	大開1-13-8	阪神「野田駅」3分、JR「野田駅」9分	6465-4108	マンモグラフィ
中央	リボン・ロゼ田中完児乳腺クリニック	☆	今橋3-2-17樟方ビル6階	御堂筋線・京阪「淀屋橋駅」3分	6777-3663	マンモグラフィ
	淀屋橋健診プラザ	○	伏見町4-1-1明治安田生命大阪御堂筋ビル4階	御堂筋線・京阪「淀屋橋駅」1分	6232-7770	マンモグラフィ
	大阪府結核予防会 大阪総合健診センター	○	道修町4-6-5	御堂筋線・京阪「淀屋橋駅」5分	6202-6666	マンモグラフィ
	有本乳腺外科クリニック本町	☆	瓦町3-2-15瓦町ウサミビル3階	御堂筋線「本町駅」5分、堺筋線「堺筋本町駅」5分	6222-0180	マンモ+視触診
	原田病院		島之内2-17-15	堺筋線・千日前線「日本橋駅」4分	6211-1006	マンモ+視触診
	しみずクリニック	☆	中央区野田1丁目2番のろ3-2 なんばウォーク3番街南通り	なんばウォーク3番街南通り フォレストパークB23	6211-4320	マンモ+視触診
西	多根総合病院	○	九条南1-12-21	鶴見緑地線「千代崎駅」5分、JR「大正駅」7分	6585-2729	マンモ+視触診
港	大和診療所		磯路2-1-11	中央線・JR「弁天町駅」5分	6577-2227	マンモ+視触診
	船員保険大阪健康管理センター	○	築港1-8-22	中央線「大阪港駅」すぐ	6576-1011	マンモグラフィ
大正	大正病院	○	三軒家東5-5-16	JR・鶴見緑地線「大正駅」から10分(市バスあり)	6552-0621	マンモグラフィ
	泉尾病院	○	北村3-4-5	JR・鶴見緑地線「大正駅」各線「なんば駅」から市バスあり	7659-6111	マンモグラフィ
天王寺	聖バルナバ病院		細谷1-3-18	近鉄「上本町駅」10分、JR「鶴橋駅」15分	6779-1600	マンモグラフィ
	大阪警察病院	○	北山町10-31	JR「桃谷駅」、谷町線「四天王寺前夕陽ヶ丘駅」10分	6771-6051	マンモグラフィ
	乳腺外科ヨシダクリニック	○	堂ヶ芝1-11-23-201	JR「桃谷駅」1分	6711-0370	マンモ+視触診
西淀川	大英診療所	○	歌島2-3-2	JR「塚本駅」7分	6474-0361	マンモ+視触診
淀川	西中島クリニック	○	西中島3-2-11	御堂筋線「西中島南方駅」すぐ	6301-5706	マンモグラフィ
城東	森之宮病院	☆	森之宮2-1-88	JR・地下鉄「森之宮駅」7分	6969-0111	マンモ+視触診
	大阪がん循環器病予防センター	○	森之宮1-6-107	JR・地下鉄「森之宮駅」2分	6969-6712	マンモグラフィ
鶴見	本田病院	○	鶴見4-1-30	鶴見緑地線「今福鶴見駅」すぐ	6939-6301	マンモグラフィ
阿倍野	あべの松井クリニック	○	阿倍野筋1-5-31アポビル5階	JR・地下鉄「天王寺駅」④番出口3分	6647-2223	マンモ+視触診
	すずかけの木クリニック	☆	松崎町2-3-37松崎町グリーンハイツ104	谷町線「阿倍野駅」2分	6626-2110	マンモ+視触診
住之江	南港病院		北加賀屋2-11-15	四つ橋線「北加賀屋駅」すぐ	6685-8801	マンモグラフィ
	南大阪病院	○	東加賀屋1-18-18	四つ橋線「北加賀屋駅」5分	6685-0221	マンモグラフィ
住吉	上野会クリニック	○	長居東4-21-26	御堂筋線「長居駅」3分	6609-1650	マンモグラフィ
東住吉	おもしろクリニック	☆	鷹合1-17-30	近鉄「針中野駅」7分、谷町線「駒川中野駅」14分	6608-0046	マンモ+視触診
平野	いのうえ診療所	○	喜連西4-7-33	谷町線「喜連瓜破」駅10分	6780-7188	マンモ+視触診

○・・・マンモグラフィ検査が女性技師で対応可能な医療機関 ☆・・・視触診が女性医師、マンモグラフィ検査が女性技師で対応可能な医療機関
 ※曜日・時間帯によって対応できない場合がありますので、ご予約の際にご確認ください。

令和3年4月1日現在
 (女性対応:令和3年1月31日現在)

がんは発生しても一定の大きさになるまでは発見できません。検査では見つけにくいがんもあります。2年に1回で繰り返し検診を受けることが早期発見につながります。

ただし、がん検診にはデメリットもあります。すべてのがんが検診で見つかるわけではありませんし、がんなくても「要精検」と判定されることもあります。結果的に不必要な精密検査や治療を受けなければならない場合もあります。さらに、検診や精密検査によってまれに出血などが起こることがあります。検診にはこのようなデメリットがありますが、これらのデメリットよりも、がんで亡くなることを防ぐメリットの方が大きいことが証明されています。

